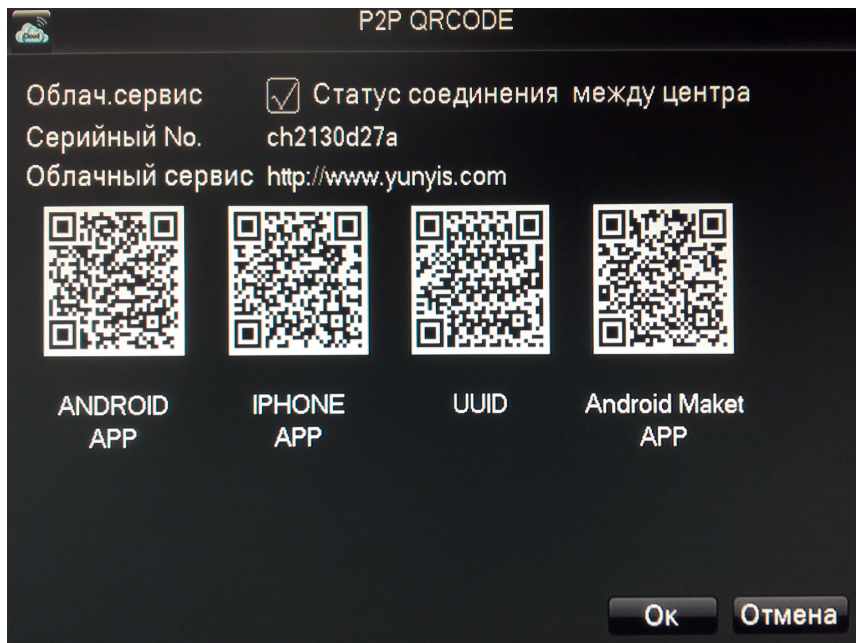


P2P облачный сервис

Удаленный просмотр с мобильного устройства P2P

Установка программного обеспечения

Пользователи Android и iPhone могут сканировать QR-код с адресом загрузки мобильного приложения под названием **N_EYE**, и установить его на свое мобильное устройство.

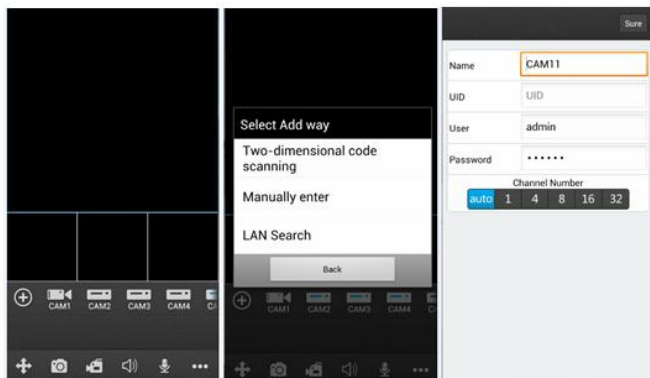


Удаленный просмотр с помощью мобильного телефона или планшета

Откройте и запустите приложение **N_EYE**, нажмите "+" / Добавить. Затем вам будет предложено три разных способа, чтобы добавить идентификатор устройства.

1. Сканирование QR Code из меню видеорегистратора в окне «P2P QR CODE», или с упаковки (при наличии), чтобы получить ID, а затем добавить его на мобильный.
2. Ручной ввод идентификатора устройства.
3. Поиск в локальной сети. Выберите «LAN Поиск», если устройство подключено по локальной сети, вы получите его идентификатор.

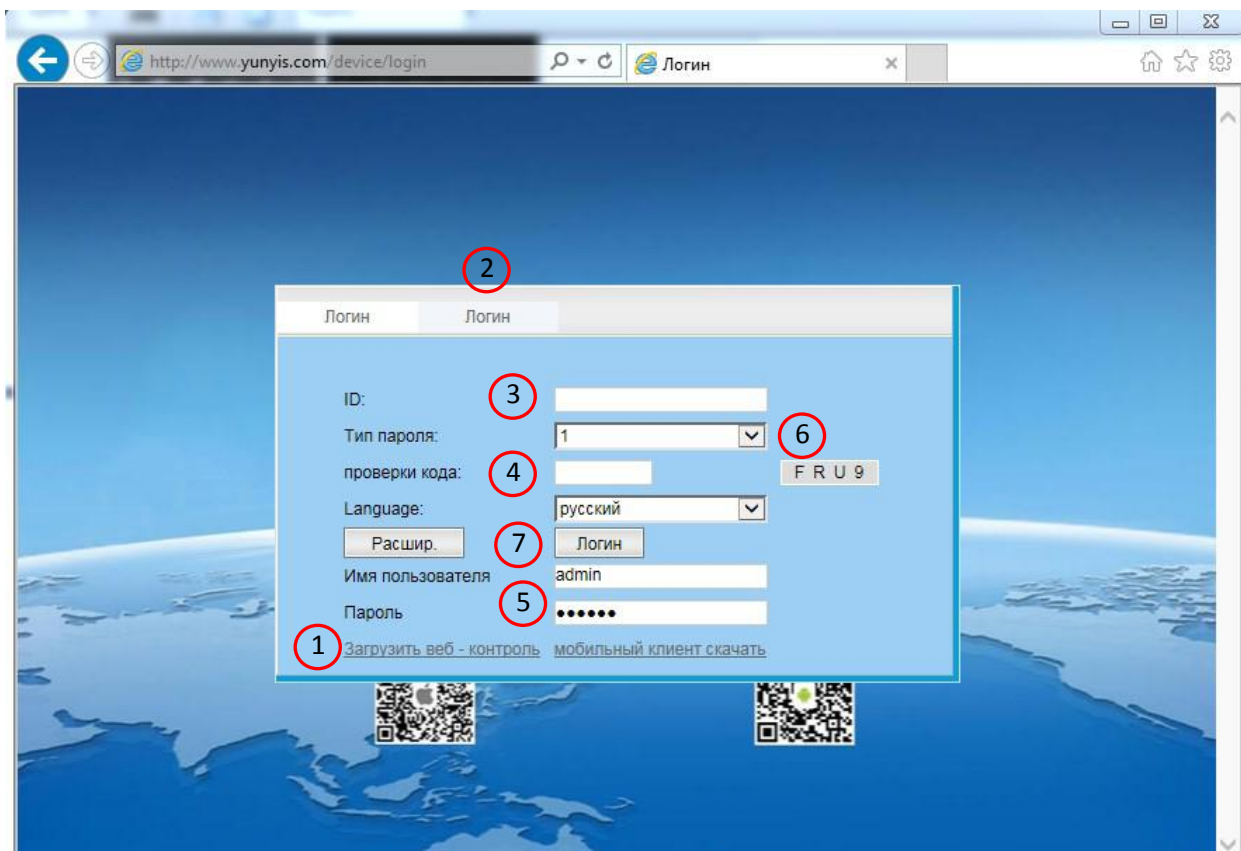
Когда ID добавлен, назначьте имя устройству и нажмите "Sure" (Подтвердить). Теперь Вы можете посмотреть видео в реальном времени с добавленного устройства.



С помощью кнопок управления выбирайте DVR для просмотра (если их несколько), камеру, режим отображения и т. д.

Удаленный просмотр с ПК P2P

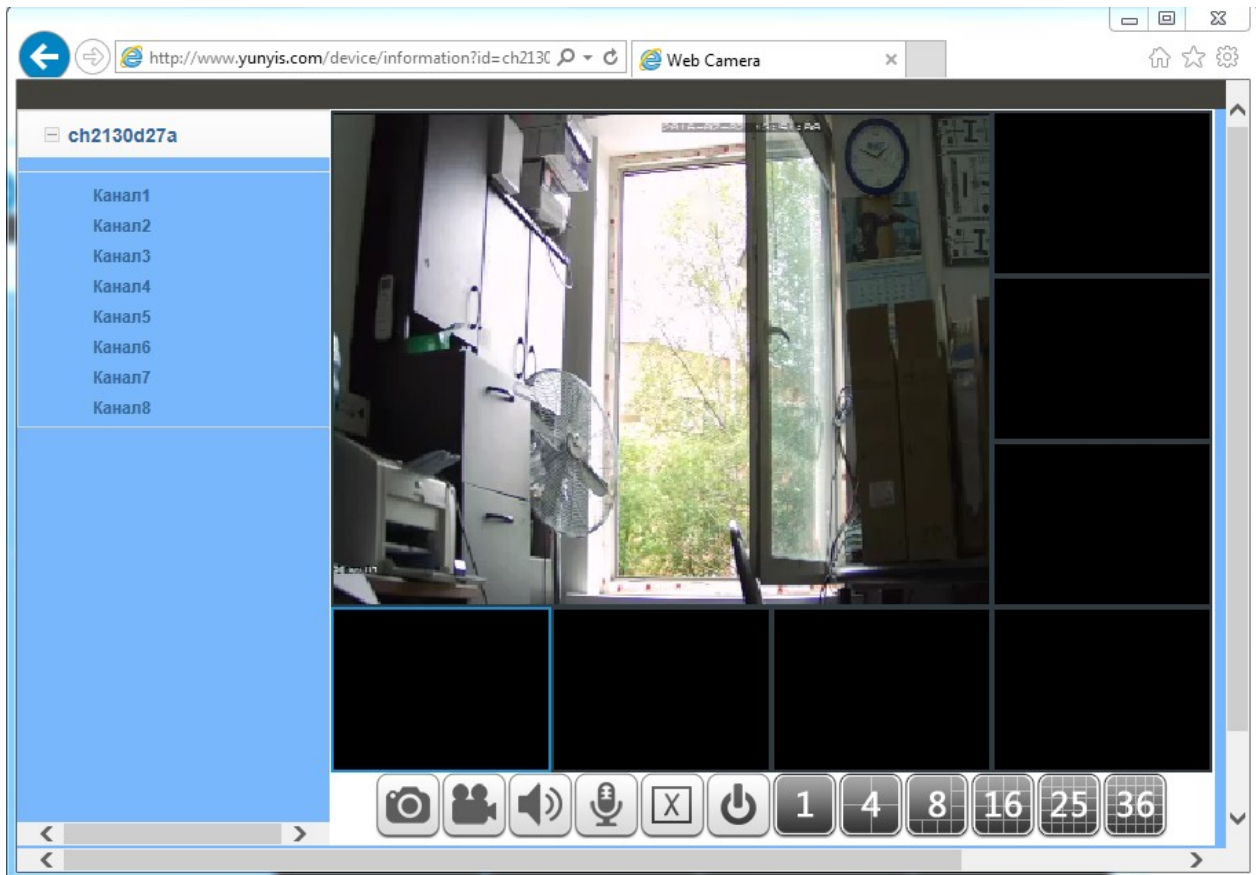
С помощью Internet Explorer перейдите по ссылке: www.yunyis.com



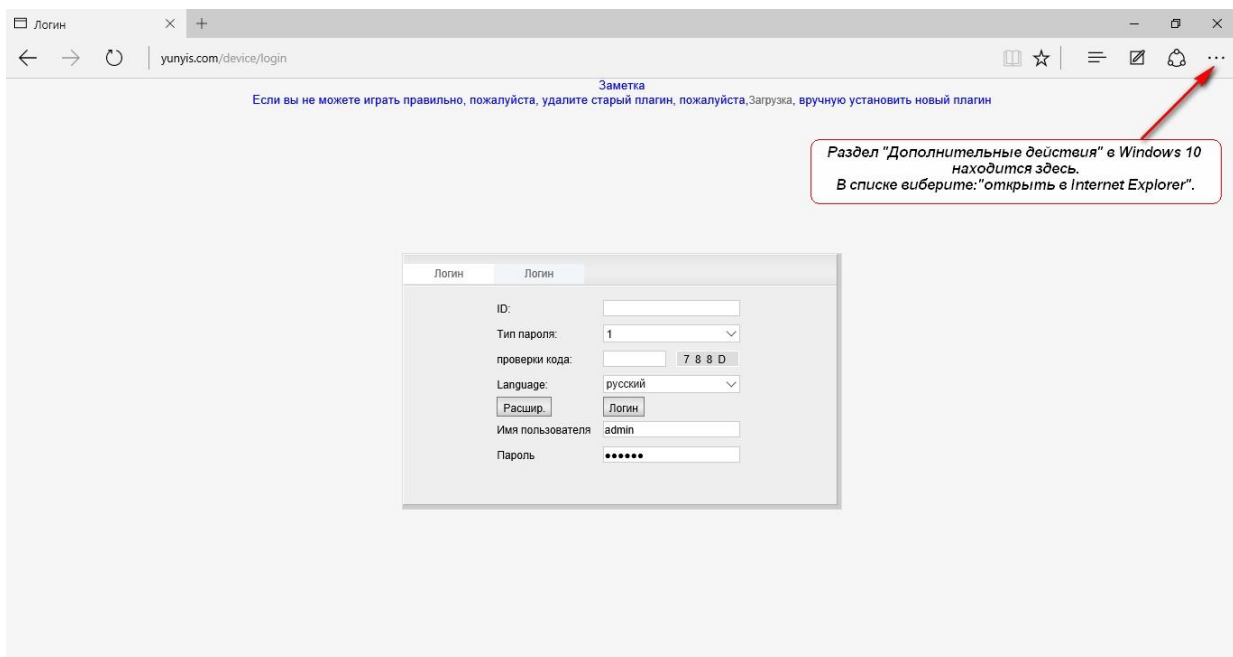
Выполните действия, как показано на рисунке:

1. Загрузите и установите плагин (*Загрузить веб-контроль*).
2. Выберите необходимый раздел ввода данных для входа в облачный сервис.
3. В поле ID введите серийный номер Вашего видеорегистратора. Чтобы найти его, нажмите правой кнопкой мыши на экране и в выпадающем списке наведите курсор на «Системная информация». Затем в отобразившемся списке нажмите «Версия». В появившемся окне Вы увидите серийный номер, который необходимо ввести в поле ID. Также серийный номер можно найти в окне меню «P2P QR CODE».
4. В пустое поле проверочного кода перепишите код, отображенный справа.
5. Введите имя пользователя и пароль Вашего видеорегистратора.
6. В поле «Тип пароля» выберите количество каналов подключаемого видеорегистратора

7. Нажмите «Логин», появится следующее окно:



Примечание: для Windows10, если вы открыли браузер Microsoft Edge, в разделе «дополнительные действия» нажмите «открыть в Internet Explorer», как показано на рисунке ниже. Другим способом браузер Internet Explorer можно найти, нажав кнопку «Пуск», затем «все приложения», затем «Стандартные – Windows».



Назначение кнопок и работа с программой.

Кнопки:



Сделать скриншот выбранного канала.



Включить или выключить запись видео.



Включить или выключить звук.



Включить или выключить двустороннюю голосовую связь.



Закрыть выбранную камеру.



Закрыть все камеры.



Выбрать необходимый многоканальный режим просмотра.

Справа на экране расположено управление поворотной камерой. При наведении курсора на иконку кнопки Вы увидите всплывающую подсказку.

6.4 Работа с программой.

После входа Вы можете выбрать удобный многоканальный режим просмотра, затем в левом верхнем углу двойным щелчком открыть список камер вашего устройства. После этого можно расположить в нужном порядке камеры в окне просмотра следующим способом. После однократного нажатия левой кнопкой мыши на выбранную камеру, ее изображение открывается в очередном окне. Например, если Вы хотите расположить камеру № 3 в первом окне, то кликните по ней один раз в первую очередь.

Работайте с программой, используя кнопки в соответствии с их описанием.